

Space Scooter

Instructie Handleiding

Lees deze instructie zorgvuldig door en zorg dat u goed begrijpt hoe alles werkt voordat u of uw kind gebruik maakt van de Space Scooter™. Voorextra hulp, neem contact op met uw verkooppunt of geautoriseerde dealer. Wij wensen u veel plezier met de Space Scooter™.



WAARSCHUWING: Assemblage door een volwassene vereist
WAARSCHUWING: Niet geschikt voor kinderen onder de 3 jaar



Inhoud

Veiligheidswaarschuwingen.....	3
Ken je Space Scooter™	7
Setup en uitvouwen	8
Uitvouwen.....	8
Invouwen voor “normale” step functie	11
Opvouwen voor opslag/transport	11
Hoe te rijden	13
Rijden als “gewone” step.....	13
Rijden als Space Scooter™	13
Controleer en pas aan.....	15
Controleer de klem	15
Controleer wielen en lagers	15
Controleer snel ontgrendelingen	15
Aanpassen en afstellen van de remmen.....	16
Controleer aandrijfjas en voeg olie toe	17
Garantie	18
Copyright.....	19

Veiligheidswaarschuwingen

EEN BELANGRIJKE MEDEDELING AAN OUDERS:

Deze handleiding bevat belangrijke informatie, lees deze zorgvuldig door, voor de veiligheid van u zelf en uw kind. Voor de veiligheid van uw kind is het uw verantwoordelijkheid om deze handleiding en de daarin vermelde instructies nauwlettend op te volgen en deze ook kenbaar te maken aan uw kind. Zorg er voor dat uw kind de instructies en veiligheidsvraagstukken ook goed begrijpt. Wij adviseren u regelmatig de instructies met jonge berijders van de Space Scooter door te nemen. U kunt dan eveneens de Space Scooter controleren op onderhoud.

ALGEMENE WAARSCHUWING:

Space Scooter rijden kan een gevaarlijke activiteit zijn. Scooters kunnen en zijn er ook voor gemaakt om voor te bewegen. Daardoor is het mogelijk dat er een gevaarlijke situatie ontstaat en er geen controle is over de scooter. Ook is het mogelijk dat men kan vallen. Draag daarom altijd bescherming (Helm, elleboog, knie- en polsbescherming). Zonder deze bescherming kan het voorkomen dat de berijder zich serieus kan verwonden en zelfs mogelijk kan komen te overlijden. Gebruik van de Space Scooter is geheel op eigen verantwoordelijkheid. Gebruik uw volle verstand, de leverancier kan nimmer aansprakelijk worden gesteld voor en/of door onjuist gebruik en/of fouten van uw kant.

WAARSCHUWING:

De luchtveer of vering is gevuld met hoge druk lucht. Haal de veren daarom NOOIT uit elkaar, vernietig ze NOOIT en/of gooi ze ook NOOIT in open vuur! Hierdoor zou de veer kunnen ontploffen.


- Draag altijd beschermende kleding, aangevuld met een Helm, knie- & elleboogbeschermers.
- Draag altijd een helm tijdens het rijden en zet de helm ook vast!
- Draag altijd schoenen.
- Rij op een gladde, bij voorkeur geasfalteerde, ondergrond zover mogelijk bij gemotoriseerd verkeer vandaan.
- Voorkom scherpe randen, putten en overgang naar een andere ondergrond. Het is mogelijk dat de wielen er achter blijven haken.
- Voorkom straten en ondergrond met water, zand, gravel, vuil, bladeren en andere ongeregeldeheden.
- Nat weer heeft invloed op remmen en zicht, wees hier extra attent op.
- Gebruik de Space Scooter niet 's avonds of 's nachts.
- De remmen worden warm bij veelvuldig gebruik, raak deze NIET aan na het remmen.
- Voorkom hoge snelheden door bergafwaarts te rijden.
- Volwassenen dienen hun kinderen te helpen bij het afstellen en uitvouwen van de scooter, alvorens de scooter te gebruiken.
- Volg te allen tijde de (locale) verkeersregels op.
- Kijk uit voor voetgangers.
- Gebruik de scooter niet bij een gewicht van meer dan 80 kilo.
- Laat kinderen onder de 8 jaar NOOIT alleen op de scooter, kinderen onder de 14 jaar dienen altijd onder supervisie van een volwassene te staan voor het gebruik van de Space Scooter.

Alle kinderen dienen onder ouderlijke begeleiding en supervisie de Space Scooter te gebruiken.


Het gewicht van de berijder houdt niet automatisch in dat deze ook geschikt is om de Space Scooter te gebruiken .

Het is aan de begeleider om een besluit te nemen of een kind geschikt is om de Space Scooter te gebruiken op basis van de kundigheid, volwassenheid en/of kennis van het kind.

De gebruiker dient op te letten voor plotseling remmen en draaien waardoor de gebruiker zou kunnen vallen en/of anderen letsel toegebracht zou kunnen

 *Zorg dat de berijder altijd de juiste bescherming draagt, zoals een helm.*

Een helm kan wettelijk verplicht zijn in uw regio, controleer dit alvorens de Space Scooter in gebruik te nemen. Kinderen dien **ALTIJD** dichte schoenen te dragen. Gebruik de scooter niet op blote voeten of sandalen. Wees voorzichtig met schoenveters, zorg dat deze kort en stevig gestrikt zijn en houd deze uit de buurt van de wielen.

 **GEBRUIK TE ALLEN TIJDE UW VOLLE VERSTAND. PAS DE GENOEMDE WAARSCHUWINGEN TOE! INDIEN U DIT NIET DOET KAN DAT RESULTEREN IN SERIEUZE VERWONDINGEN. GEBRUIK IS GEHEEL VOOR EIGEN RISICO MET DE DAARVOOR GELDENDE VEILIGHEIDSEISEN IN OGENSCHOUW GENOMEN. WEES VOORZICHTIG.**

 **WAARSCHUWING:** *INSPECTEER DE SPACE SCOOTER ALTIJD VOOR HET RIJDEN.*

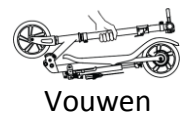
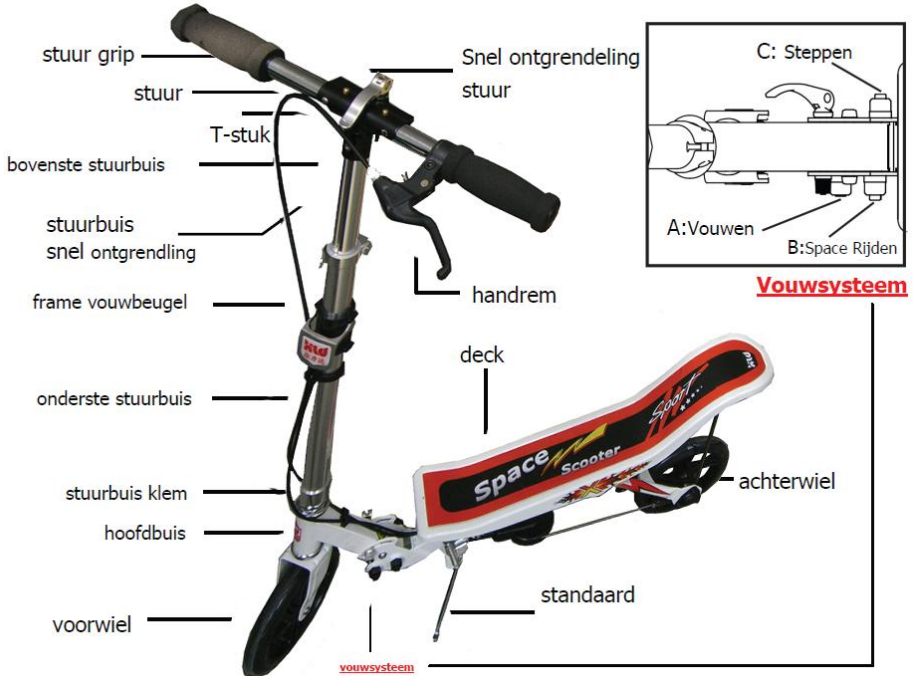
Een juiste inspectie en regelmatig onderhoud van de Space Scooter kan het risico op verwondingen voorkomen. Controleer en inspecteer de Space Scooter altijd voordat u deze in gebruik neemt.

 **WAARSCHUWING:** *CONTROLEER DE LOKALE WETGEVING BETREFFENDE HET GEBRUIK VAN DE SPACE SCOOTER.*

Controleer de lokale (verkeers)regels om te zien hoe u de Space Scooter legaal kunt en mag gebruiken. In sommige gebieden, staten en landen is het ALTIJD verplicht om een helm te dragen. Controleer goed hoe dit bij u in de buurt is geregeld.

Ken je Space Scooter™

Haal de inhoud uit de verpakking. Inspecteer de inhoud op krassen en beschadigingen welke ontstaan kunnen zijn tijdens het transport.



⚠ WAARSCHUWING: GEBRUIK NOOIT ONDERDELEN VAN EEN ANDER MERK VOOR UW SPACE SCOOTER

De Space Scooters zijn gebouwd volgens bepaalde specificaties en normen. Alleen de originele onderdelen sluiten aan bij deze specificaties en zorgen voor een stabiel product. Bepaalde onderdelen kunnen daardoor niet compatible zijn met de originele Space Scooter™ onderdelen.

Setup en uitvouwen

Zet de handrem stevig vast en stel de juiste afstand in.



⚠ Opmerking: De schroef van de handrem is NIET vastgezet in de fabriek. De gebruiker dient de handrem vast te zetten alvorens de Space Scooter in gebruik te nemen. Stel de handrem zo in dat het makkelijk te bedienen is door de gebruiker. Zet de handrem vervolgens vast met de inbussleutel.

Uitvouwen



1. Maak het vouwsysteem los, doormiddel van de snel ontgrendeling aan de rechter zijde van het vouwsysteem.
2. Druk op de "vouw" knop(A) om de hoofdbuis te ontgrendelen. Til nu het stuur totdat deze bijna recht staat en wordt vergrendeld in de juiste positie. Beweeg het stuur zachtjes om er zeker van te zijn dat het stuur is vergrendeld.
3. Zet het vouwsysteem vast met de snel ontgrendeling knop aan de rechterzijde van het vouwsysteem.



4. Open de snel ontgrendel knop aan de bovenkant van het T-stuk op het stuur.
5. Schuif vervolgens de stuurbuizen links en rechts in het stuur door op de veertjes te drukken en zet ze vast. Zorg ervoor dat **BEIDE** kanten goed vast zitten in het T-stuk.
6. Draai de snel ontgrendel knop en zorg dat deze weer stevig vast zit.




7. Om de juiste hoogte van het stuur te bepalen: open de snel ontgrendel knop.
8. Druk op de veertjes en zet het stuur vast in een van de gaatjes. Zorg ervoor dat het veertje weer in het gaatje komt en het stuur stevig vast zit.
9. Zet de snel ontgrendel knop weer stevig vast.

⚠ WAARSCHUWING: *Het niet goed vast zetten van snel ontgrendel knoppen kan het T-stuk of ander onderdeel laten losschieten! Hierdoor kan verwonding ontstaan. **CONTROLEER alles goed!***



10. Om het deck uit te vouwen, dient het voorwiel vast te staan (d.m.v. een voet bijvoorbeeld).

11. Hou het stuur vast met de linkerhand en trek aan de frame vouwbeugel met de rechter hand. Tegelijkertijd duw aan het stuur zodat het achterwiel van de grond komt. Het deck zal dan langzaam ontvouwen. Laat het deck langzaam opkomen tot de juiste positie en laat dan de frame vouwbeugel los, het deck is dan vergrendeld in deze positie.

 *Indien het deck niet juist uitvouwt, kan de gebruiker voorzichtig aan de achterzijde van het deck trekken.*

Invouwen voor “normale” step functie

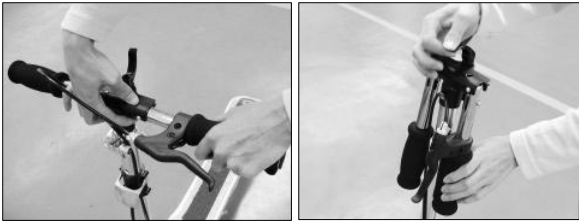


1. Invouwen deck:
(Zet eerste het deck zoveel mogelijk in een horizontale positie)
Hou het stuur vast met de linkerhand en trek aan de frame vouwbeugel met de rechter hand om de luchtveer te ontgrendelen. Tegelijkertijd met de voet langzaam het deck naar beneden duwen (stuur vouwt eveneens langzaam mee!) totdat het deck volledig naar beneden is.
2. Stuur aanpassen aan Step functie: Druk op de vouwsysteem knop (B) om het stuur te ontgrendelen. Zet vervolgens het stuur weer recht tot het vast staat in de step functie.

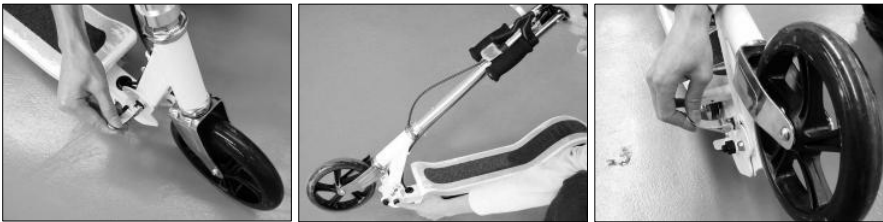
Opvouwen voor opslag/transport



1. Opvouwen deck:
(Zet eerste het deck zoveel mogelijk in een horizontale positie)
Hou het stuur vast met de linkerhand en trek aan de frame vouwbeugel met de rechter hand om de luchtveer te ontgrendelen. Tegelijkertijd met de voet langzaam het deck naar beneden duwen.
2. Inschuiven stuurbuis: Open de snel ontgrendel knop van de stuurbuis. Druk op het veertje en vouw het stuur in de laagste positie. Zorg dat de veer in het laatste gaatje vast klikt en zet de snel ontgrendel knop weer vast.

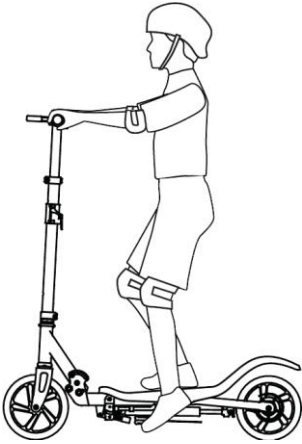


3. Opvouwen stuur: Open de snel ontgrendel knop boven op het T-stuk. Trek de twee stuurbuizen een voor een los, door de veer in te drukken. Vouw de twee stuurbuizen naar beneden langs de stuur kolom.



4. Opvouwen hoofdbuis:
Open de snel ontgrendel knop een de rechterkant van het vouwsysteem. Druk op knop (B) van het vouwsysteem om de hoofdbuis te ontgrendelen en druk het stuur helemaal naar beneden (bijna tegen het deck) totdat deze vergrendeld. Zet vervolgens de snel ontgrendel knop weer vast. De Space Scooter is nu klaar voor transport/opslag.

Hoe te rijden



Rijden als “gewone” step

Hou het stuur vast met twee handen. Zet een voet op het deck en gebruik de andere voet om vooruit te komen.

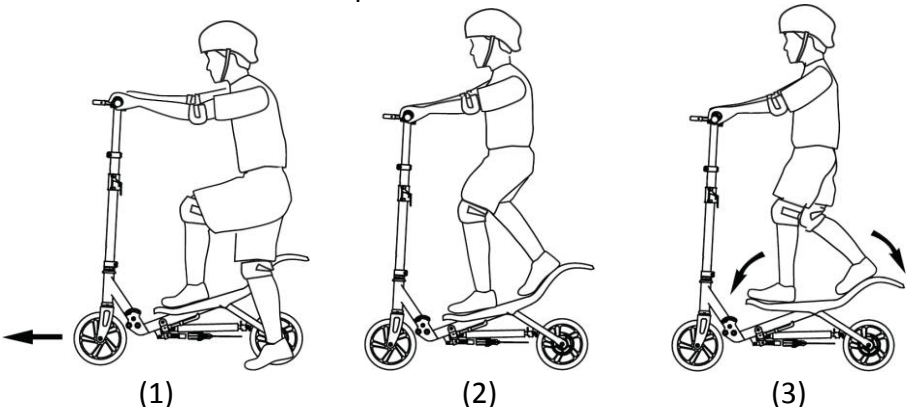
Om professioneel door de bochten te komen, hang lichtjes in de richting van de bocht.

Voor gecontroleerde stops: knijp eerst zachtjes in de rem en vervolgens harder. Dit zorgt voor een meer gecontroleerde stop.

Rem niet in een keer heel hard, hierdoor kan er te veel frictie ontstaan. Probeer de Space Scooter eerste op verschillende snelheden in een veilig gebied zonder verder verkeer.

Rijden als Space Scooter™

Hou het stuur vast met twee handen. (1) Zet de linkervoet aan de voorkant van het deck en zet af met de rechter voet om de Space Scooter vooruit te duwen. (2) Bij voldoende snelheid de rechtervoet ook op het deck plaatsen aan de achterkant van het deck. (3) Dan het deck op en neer bewegen door het gewicht van voor naar achter en van achter naar voor te verplaatsen.



Door deze beweging wordt de Space Scooter aangedreven. Het kan zo zijn dat linkshandige personen de voorkeur hebben eerst de rechter voet op het deck te plaatsen.

Om professioneel door de bochten te komen, hang lichtjes in de richting van de bocht.

Voor gecontroleerde stops: knijp eerst zachtjes in de rem en vervolgens harder. Dit zorgt voor een meer gecontroleerde stop. Rem niet in een keer heel hard, hierdoor kan er te veel frictie ontstaan. Probeer de Space Scooter eerste op verschillende snelheden in een veilig gebied zonder verder verkeer.

Controleer en pas aan

Controleer de klem

Gebruik een 5 mm inbusleutel om te controleren of de klem stevig vast zit. Dit onderdeel is vastgezet in de fabriek, maar er bestaat een kans dat deze los is gekomen tijdens transport.



⚠ WAARSCHUWING: Een losse klem kan de oorzaak zijn dat het stuur los komt tijdens gebruik. Hierdoor kunnen ernstige verwondingen ontstaan met eventuele dodelijke gevolgen.

Controleer wielen en lagers

Onder normale omstandigheden en condities, zullen wielen en wiellagers vrij van onderhoud zijn. Desalniettemin, is het verstandig om als goed gebruiker de verantwoordelijkheid te nemen om ze wel periodiek te controleren.

Kijk of alles nog goed vast zit en de wielen prettig draaien en dat wielen en lagers schoon zijn. Als er beschadigen aan het wiel zijn, dient deze vervangen te worden.



Controleer snel ontgrendelingen

Controleer **ALTIJD** alle snel ontgrendelingen voor het gebruik. Zorg dat deze dicht en stevig vast zitten. Strakker vast zetten gaat als volgt:

1. Open ontgrendeling.
2. Verstel de schroef.
3. Sluit de ontgrendeling.

Als het niet lukt herhaal stappen 1, 2 en 3 nogmaals.



Aanpassen en afstellen van de remmen

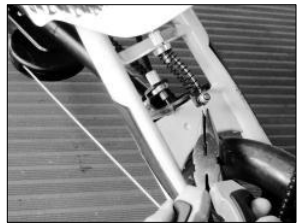
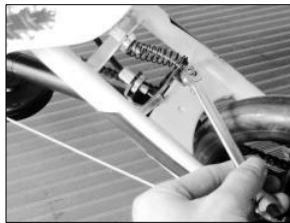
Controleer de remmen voor het gebruik; als volgt:

Krijp in de handrem en duw de Space Scooter voorwaarts. Het achterwiel dient niet te kunnen draaien en de Space Scooter dient niet van zijn plaats te komen. Laat de handrem nu los, de Space Scooter kan nu wel gemakkelijk voorwaarts bewegen. Als de rem niet goed functioneert, pas deze dan aan voor gebruik. Kleine aanpassingen: draai aan de schroef van de handrem om de remkabel strakker of lossler te stellen.

Grote aanpassingen:

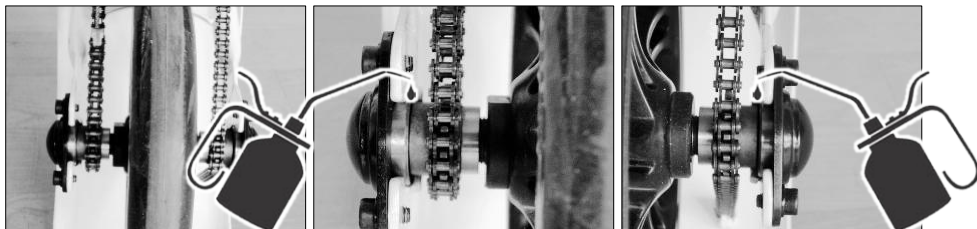
1. Maak de remkabel los.
2. Zet de kabel vast op de juiste positie d.m.v. een tang trek aan de kabel.
3. Maak de stelschroef weer vast.

⚠ WAARSCHUWING: Door het onjuist functioneren van de remmen kan de scooter te hard gaan. Hierdoor kunnen ernstige verwondingen ontstaan met eventuele dodelijke gevolgen.



Controleer aandrijfas en voeg olie toe

Controleer de aandrijfas voor gebruik en verzeker date er geen rare geluiden zijn. Indien er rare geluiden zijn, zet de Space Scooter dan op z'n kop en voeg dan een beetje olie toe aan de ruimte tussen de aandrijfas en de ketting. Wacht \pm 5 minuten om de olie te laten intrekken. Elke maand dient er 3 tot 5 druppels olie te worden toegevoegd voor behoud en levensduur van de Space Scooter (ook in het geval zonder rare geluiden!).



Garantie

De fabrikant garandeert dat het product vrij is van gebreken en fabricagefouten voor een periode van 12 maanden na datum aanschaf bij normaal gebruik. Onder normaal gebruik wordt niet verstaan: Schade, disfunctioneren en/of verlies door onjuiste installatie, onderhoud en/of opslag.

De Garantie komt te vervallen in geval van:

- Gebruik in een andere vorm dan recreatief.
- Modificatie op welke manier dan ook.
- Verhuur.
- Gebruik, reparatie d.m.v. niet originele onderdelen.

De fabrikant alsmede de importeur zijn niet aansprakelijk voor ongelukken en kunnen op geen enkele manier aansprakelijk worden gehouden voor eventuele (vervolg)schade door gebruik van dit product.

Copyright

Niets uit deze handleiding mag gekopieerd, gebruikt, gedupliceerd en/of worden vastgelegd, op welk medium dan ook, zonder toestemming van Easy2order.nl. Druk- en/of zetfouten voorbehouden. Specificaties kunnen gewijzigd worden zonder verdere opgaf.

Exclusief Importeur en licentienemer voor de Benelux:

Easy2order.nl

Telefoon: +31 (0)72 850 26 01

Websites: <http://easy2order.nl/> of <http://spacescooter.eu/>

E-mail: support@easy2order.nl